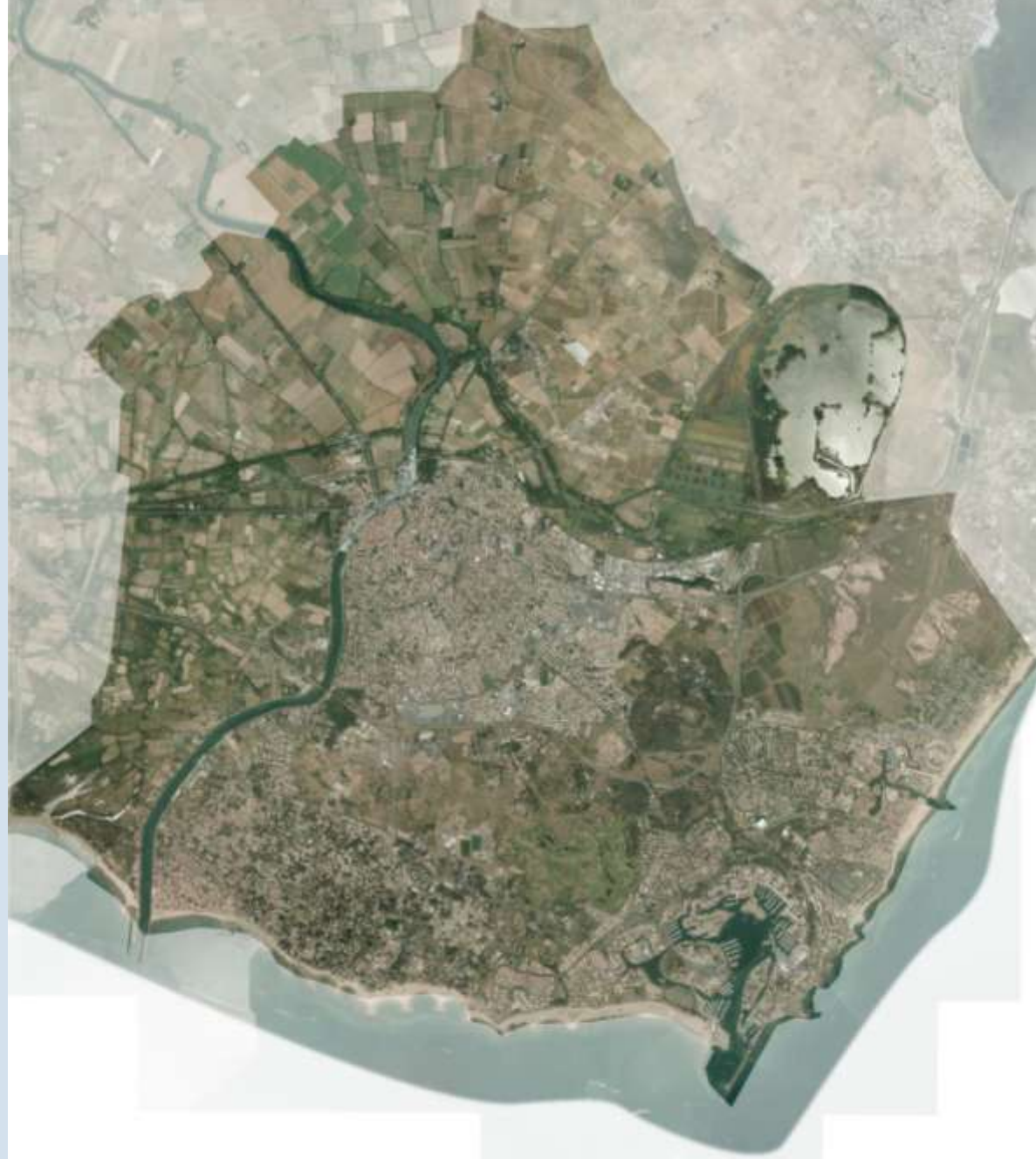


ANNEXES

5.14 Essences végétales locales



# • PLANTES GRIMPANTES •

## • Le rôle bio-climatique des plantes grimpantes

Les plantes grimpantes présentent bien des avantages, outre l'habillage des murs, des pergolas et des tonnelles. Plantées devant les façades, elles jouent un rôle d'isolant thermique indéniable. Leur efficacité est encore supérieure si elles sont accrochées sur un support désolidarisé du mur d'environ 10 cm, permettant une ventilation naturelle entre le mur et le feuillage, évitant donc que la trop forte chaleur réverbérée par le mur ne les dessèche. Les plantes grimpantes vont ainsi créer une zone tampon, protectrice des murs, avec moins de chaleur accumulée et un confort supérieur autant dans l'habitat qu'à proximité d'une terrasse. Le choix de la plante grimpante doit être ciblé en fonction de l'exposition, de son caractère caduc ou persistant, du type de support ou de revêtement mural.



### Bignone, Trompette de Jericho

*Campsis radicans* : h. et l. 6 m • croissance rapide sur support • feuillage caduc • fleurs à corolles rouge saumon sombre en été • variété jaune («Flava») • orange vif (x tagliabuana «Mme Galen») • racines aériennes

### Clématite d'Armand

*Clematis armandii* : h. et l. 5 m • croissance moyenne • tiges volubiles à feuilles persistantes vert luisant • grappes de fleurs blanc pur en mars • résiste à l'ombre («Flava») • orange vif (x tagliabuana «Mme Galen») • grillage

### Ipomée

*Ipomoea learii* : h. et l. 10 m • croissance très rapide • fines tiges volubiles avec petites feuilles en cœur • sur grillage ou arbre • grandes fleurs de liseron bleu violet l'été • craint le froid (feuillage détruit à -3°) mais redémarre rapidement de souche chaque année

### Jasmin officinal

*Jasminum officinale* : h et l. 5 m • croissance rapide sur support • feuillage fin avec fleurs blanches parfumées en grappes sur tiges volubiles en juin • résiste à mi-ombre • Jasminum polyanthum à fleurs blanches au revers rose mais moins rustique

### Chèvrefeuille du Japon

*Lonicera japonica* : h et l. 10 m • croissance rapide sur support • feuillage persistant sur tiges volubiles vigoureuses • fleurs parfumées en juin blanches et jaunes (variété «Halliana») ou blanches, jaunes et rouges (variété «Chinensis») • résiste à mi-ombre



### Solanum

*Solanum jasminoides* : h et l. 6 m • croissance très rapide sur tout support • fines tiges volubiles semi-persistantes avec grappes de fleurs bleu-tées en été et automne • légèrement parfumée • variété à fleurs blanches («Alba») envahissant



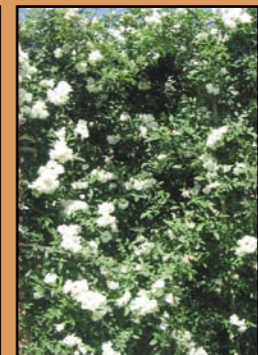
### Bignone rose

*Podranea ricasoliana* : h et l. 10 m • croissance rapide et vigoureuse en longs sarments sur feuillage persistant (caduc à -5°C) • sur support mural ou grillage • fleurs en corolles roses striées de violet en octobre et novembre • résiste à mi-ombre



### Plumbago du Cap

*Plumbago capensis*: h et l. 1,5 m • croissance moyenne • feuillage persistant vert clair (caduc à -5°C) sur support mural • fleurs en petites grappes bleu pâle d'août à novembre (variétés à fleurs blanches ou bleu foncé) • préfère la mi-ombre



### Rosier banks

*Rosa banksiae*: h et l. 10 m • croissance rapide sur longues tiges sarmenteuses souples pour pergola ou support résistant • fleurs en petites grappes blanches (variété «Alba plena») ou jaune pâle (variété «Lutea») en avril sur feuillage fin semi-persistant



### Jasmin de Chine ou étoilé

*Trachelospermum jasminoides* : h et l. 8 m • croissance moyenne • feuillage persistant résistant et compact avec tiges volubiles s'adaptant bien à des supports grillagés • fleurs en grappes blanches parfumées en juin • préfère la mi-ombre

Autres essences : **Glycine** - *Wisteria sinensis* : système racinaire et aérien puissant.  
**Griffe de chat** - *Maciadyena* ou *Doxantha unguis cati* : fleurs jaunes en mai sur rameaux s'accrochant sur un mur plein sud.  
**Rosier Mermaid** - *Rosa «Mermaid»* : rosier sarmenteux vigoureux à très grandes fleurs simples jaunes en été.

# • PLANTES COUVRE-SOL •

## • Une alternative aux pelouses consommatrices d'eau et de tonte

Les plantes couvre-sol, vivaces et graminées, répondent aux critères du développement durable, à savoir économie et meilleure gestion de l'eau, limitation des engins à moteur (tondeuse). Les plantes couvre-sol sont bien adaptées pour des petites surfaces et dans des conditions de passages peu intensifs\*.

\*Une préparation du sol soignée est indispensable ainsi qu'un desherbage régulier la première année jusqu'à la couverture totale du sol



### Gazon des Mascareignes

*Zoysia tenuifolia* : h. 10 cm • tapis compact de graminées basses se rapprochant du gazon • développement en rhizomes traçants • couvre le sol en 1 an (densité 6/8 godets au m²) • résiste au piétinement • jaunit en hiver • à besoin de chaleur pour se développer



### Lippia

*Lippia nodiflora* : h. 3 cm • tapis dense de feuilles persistantes avec petites fleurs blanc rosé au printemps • couvre le sol en 1 an (densité 4 godets au m²) • résiste au piétinement et à mi-ombre • feuillage en partie caduc en hiver • résiste au sel

### Autres essences : (4 godets au m²)

*Frankenia laevis*, tapis de feuilles serrées avec fleurs roses au printemps  
*Matricaria tchihatchewii*, feuillage découpé avec marguerites blanches en fin de printemps  
*Dichondra repens*, feuilles rondes serrées pour tapis à mi-ombre et ombre



Les graminées sont aussi une alternative pour les massifs extensifs non arrosés avec des effets de moutonnement et des inflorescences en automne : les familles des Miscanthus, des Pennisetum et des Stipa (attention au réensemencement) présentent des caractéristiques identiques aux plantes méditerranéennes (résistance à la sécheresse et aux sols médiocres).

# • CONSEILS DE PLANTATION •

## • Conditions de milieu

Toutes les plantes répertoriées dans ce document répondent aux critères liés aux milieux du département de l'Hérault :  
- climat sec et chaud l'été, froid l'hiver  
- exposition au vent et au plein soleil (sauf spécificités indiquées : mi-ombre, ombre)  
- sols argilo-calcaires, pauvres en matières organiques, dominants dans l'Hérault  
- résistance à la sécheresse estivale et parfois hivernale.

Les plantes sélectionnées pour les plaines et piémonts ne sont pas adaptées pour le littoral mais le contraire est possible.

## • Conditions de mise en œuvre

- préparation de sol avec décompactage profond, apport conséquent d'amendements naturels (compost ou fertilisation organique) à renouveler chaque année  
- réseau d'arrosage goutte à goutte avec programmation limitée pour aider les plantes à l'enracinement (à maintenir trois ans maximum)  
- paillage bio-dégradable avec matériaux naturels (limitation des arrosages et des adventices)  
- plantation conseillée de septembre à décembre, période où les sols chauds et les pluies d'automne favorisent un enracinement supérieur au printemps  
- taille des végétaux limitée à une fois par an en fin de floraison ou en fin d'hiver.

## Bibliographie

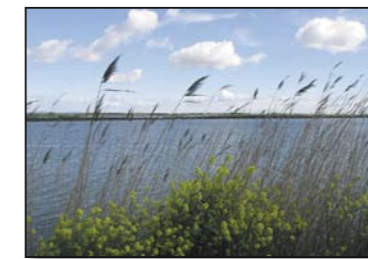
- **Paysage, pollens et santé** - Conseil Régional du Languedoc-Roussillon / DRASS Service Santé Environnement / CAUE de l'Hérault - Ed. AME, 1999
- **La haie méditerranéenne** - collection Pas à Pas - Ed. Edisud, 2001
- **Les jardins de garrigue** - V. Bombal - Ed. Edisud, 1995
- **Plantes tolérant la sécheresse** - J. Taylor - La maison rustique, 1994

## Crédits photographiques

CAUE de l'Hérault et avec l'aimable autorisation des pépinières E. Dubois et O. Filippi

## Renseignements / contacts

CAUE de l'Hérault  
19 rue Saint Louis • 34000 Montpellier • Tél. 04 99 133 700  
Site Internet • <http://herault.caue-lr.org>



Littoral



Plaine



Piémonts



Conception graphique / réalisation : CAUE de l'Hérault, 19 rue Saint Louis - 34000 Montpellier / Tél. 04 99 133 700 - Fax 04 99 133 710 / Mail : [caueherault@caue-lr.org](mailto:caueherault@caue-lr.org) / Internet : <http://herault.caue-lr.org> • Photographie : Atelier Six, tél. 04 67 63 52 00

• ARBRES •

• ARBUSTES •

• PLANTES VIVACES •

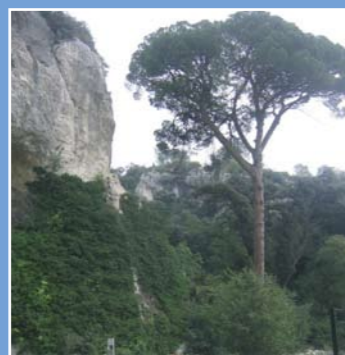
Littoral



**Mûrier de Chine**  
*Broussonetia papyrifera* : h. 7 m et ø 5 m • croissance moyenne • sols médiocres et caillouteux • résistant à la pollution • port étalé avec ombrage épais • drageonne en fixant les sols • système racinaire puissant • alignement et parc en 2<sup>ème</sup> ligne\* • caduc



**Olivier de Bohême**  
*Eleagnus angustifolia* : h. 7 m et ø 5 m • croissance rapide • tous sols surtout sableux • résistant aux embruns et au sel • feuillage argenté semi-persistant • épineux • (variété « inermis » sans épines) • 1<sup>ère</sup> ligne\* • alignement



**Pin parasol ou pignon (résineux)**  
*Pinus pinea* : h. 20 m et ø 15 m • croissance moyenne • sols calcaires • résistant à la sécheresse • port en boule au stade juvénile • à ne réserver qu'à des parcs (système racinaire traçant et déstabilisateur des bordures, murs et revêtements de sol) • 2<sup>ème</sup> ligne\*



**Tamaris printanier et estival**  
*Tamarix tetrandra*, *Tamarix ramosissima* : h. 5 m et ø 3 m • croissance rapide • tous sols • feuillage persistant • fleurs roses en avril (T.tetrandra), en été (T.ramosissima) • 1<sup>ère</sup> ligne\* • alignement



**Alaterne**  
*Rhamnus alaternus* : h. 2/3 m • croissance lente • tous sols secs et calcaires • fleurs blanches et baies noires en hiver • feuillage persistant vert foncé • 3<sup>ème</sup> ligne\*



**Blanquette**  
*Atriplex halimus* : h. 2 m • croissance rapide • tous sols légers et secs • longs épis violets en début d'été • feuillage découpé caduc • 2<sup>ème</sup> ligne\* • 1<sup>ère</sup> ligne\*



**Gattilier**  
*Vitex agnus castus* : h. 3/4 m • croissance rapide • tous sols légers et secs • longs épis violets en début d'été • feuillage découpé caduc • 2<sup>ème</sup> ligne\* • 1<sup>ère</sup> ligne\*



**Laurier rose**  
*Nerium oleander* : h. 3 m • croissance rapide • tous sols • floraison longue en été • sensible aux pucerons et au froid pour certaines variétés • 2<sup>ème</sup> ligne\*



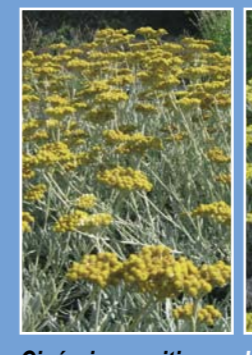
**Pistachier lentisque**  
*Pistachia lentiscus* : h. 2/3 m • croissance moyenne • tous sols • feuillage persistant vert à bronze en hiver • résistant à la sécheresse • 3<sup>ème</sup> ligne\* • 2<sup>ème</sup> ligne\*



**Pittospore**  
*Pittosporum tobira* : h. 3 m • croissance lente • tous sols • croissance rapide • tous sols • feuillage persistant vert • fleurs en grappes blanches parfumées en juin • feuillage vert • résistant à la sécheresse • 2<sup>ème</sup> ligne\*

Autres essences (2/3<sup>ème</sup> ligne) : **Barbe de Jupiter** (*Anthyllis barba jovis*) - **Escallonia rubra var. macrantha** - **Griselinia littoralis** - **Luzerne arborescente** (*Medicago arborea*)

\*1<sup>ère</sup> ligne : face à la mer - 2<sup>ème</sup> ligne : abrité par les dunes ou les habitations - 3<sup>ème</sup> ligne : hors embruns • ☐



**Cinénaire maritime**  
*Senecio cineraria* : h. et ø 0,60 m • croissance rapide • fleurs jaune d'or rapide • sur feuillage découpé gris argenté persistant en été • 2/m<sup>2</sup>



**Immortelle**  
*Helichrysum soechas* : h. et ø 0,40 m • croissance rapide • fleurs jaune orangé au printemps sur feuillage gris • odeur de curry • 4/m<sup>2</sup>



**Lavatera maritime**  
*Lavatera maritima* : h. et ø 1 m • sols sableux • fleurs mauves au printemps sur feuillage semi-persistant gris • croissance rapide mais pérennité limitée • 1/m<sup>2</sup>



**Cénothère à fleurs jaune**  
*Ecnothera drumondii* : h. 0,30 m et ø 0,50 m • croissance rapide • tous sols • fleurs jaunes printemps/été sur feuilles semi-persistantes gris vert • 4/m<sup>2</sup>



**Santoline**  
*Santolina chamaecyparissus* : port en boule étalée • h. 0,60 m, croissance moyenne • tous sols • fleurs jaune d'or en juin sur feuillage persistant argenté • 3/m<sup>2</sup>



**Tulbaghia violacea**  
h. 0,50 m et ø 0,30 m • croissance rapide • tous sols • floraison du printemps à l'automne en ombelles rose violacé sur touffe gris vert • 6/m<sup>2</sup>

Autres essences vivaces : **Altea rosea** (bisannuelle) - **Armeria maritima** - **Cistus ladanifer 'sulcatus'** - **Senecio greyi** - **Teucrium microphyllum**

Littoral

Plaine



**Frêne à fleurs**  
*Fraxinus ornus* : h. 7 m et ø 5 m • croissance moyenne • sols médiocres et caillouteux • résistant au vent et à la sécheresse • floraison en épis blanc crème • arbre tige pour rues en réseau secondaire et parc • caduc



**Melia**  
*Melia azedarach* : h. 8 m et ø 7 m • croissance rapide • sols secs et calcaires • résistant au vent • feuillage léger avec floraison lilas et fruits sphériques en hiver • arbre tige pour rues en réseau primaire et parc • système racinaire puissant • caduc



**Savonnier**  
*Koeleruteria paniculata* : h. 6 m et ø 4 m • croissance moyenne • sols médiocres • tronc parfois tortueux avec cime arrondie • fleurs jaunes en panicules et fruits singuliers • arbre tige résistant pour rues en réseau tertiaire • caduc



**Tilleul argenté**  
*Tilia tomentosa* : h. 15 m et ø 10 m • croissance rapide • sols profonds • résistant à la sécheresse • ombrage • feuilles argentées dessous • écorce lisse fragile à protéger du soleil • arbre puissant pour avenues en réseau primaire • caduc



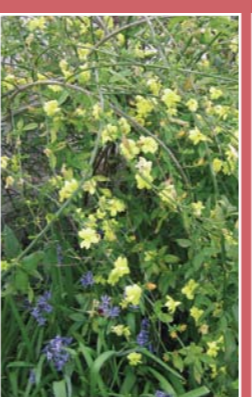
**Abelia**  
*Abelia grandiflora* : h. 2 m • croissance rapide • tous sols pas trop secs • tiges persistantes arquées • floraison longue été/automne en clochettes blanches ou roses pour la variété «Edward Goucher» • préfère la mi-ombre



**Chalef**  
*Eleagnus ebbingei* : h. 2/3 m • croissance rapide • tous sols • feuillage gris argenté persistant • floraison discrète en septembre mais très parfumée • nécessite au moins 1 à 2 tailles par an • soleil à mi-ombre



**Germandrée**  
*Teucrium fruticans* : h. 1,50 m • croissance rapide • tous sols, même secs • feuillage fin gris argenté persistant • fleurs délicates bleu ciel de février à juin et en fin d'été • très résistant • peut être taillé



**Jasmin primevère**  
*Jasminum mesnyi* : h. 2/3 m • croissance rapide • tous sols • feuillage vert franc persistant sarmenteux • floraison jaune de novembre à avril • peut être utilisée en grimpan-te • soleil à ombre

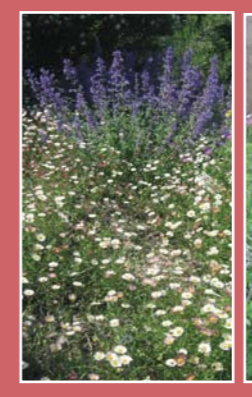


**Photinia**  
*Photinia fraseri «Red Robin»* : h. 3 m • croissance moyenne • tous sols • feuillage vert sombre luisant se parant de pousses rouge écarlate au printemps • floraison blanche en ombelles en mai • peut être taillé • soleil à mi-ombre



**Rosier de Chine**  
*Rosa chinensis mutabilis* : h. 2 m • croissance rapide • tous sols • feuillage vert brillant • floraison mutante du jaune chamois au rose foncé printemps et automne • très résistant • risque d'oïdium à mi-ombre • pas de taille

Autres essences : **Oranger du Mexique** (*Choisya ternata*) : terrains pas trop secs et compacts, mi-ombre - **Arbre à perruque** (*Cotinus coggygria*) - **Millepertuis arbustif** (*Hypericum hidcote*)



**Erigeron karvinskianus**  
h. et ø 0,30 m • croissance rapide • masse arrondie de petites feuilles avec marguerites blanches au printemps et en automne • 6/m<sup>2</sup>



**Geranium sanguin**  
*Geranium sanguineum* : h. 0,20 m et ø 0,50 m • croissance rapide • touffe de fleurs rose foncé au printemps • 4/m<sup>2</sup>



**Jacobinia (Justicia)**  
h. 0,40 m et ø 0,60 m • croissance moyenne • re-jette de souche • feuillage persistant gris à rouge orangé tout l'été • 4/m<sup>2</sup>



**Lobelia laxiflora «angustifolia»**  
h. 0,50 m et ø 0,80 m • croissance rapide • touffe drageonnante vert • fleurs en clochettes orangées au printemps et fin d'été • 3/m<sup>2</sup>



**Othonopsis (Hertia) cheirifolia**  
h. 0,20 m et ø 0,50 m • croissance rapide • feuilles persistantes grises • fleurs jaunes en mars • couvre-sol dense • 4/m<sup>2</sup>



**Plumbago rampant**  
*Ceratostigma plumbaginoides* : h. et ø 0,30 m • croissance moyenne • fleurs bleu intense en été sur feuillage vert caduc devenant rouge à l'automne • 8/m<sup>2</sup>

Autres essences : **Liseron de Mauritanie** (*Convolvulus mauritanicus*) - **Œillet de Corse** (*Dianthus corsicus*) - **Giroflée vivace** (*Erysimum 'Bowles mauve'*) - **Sauge officinale** (*Salvia officinalis*) - **Agapanthe** (*Agapanthus africanus*) : à protéger du froid

Plaine

Piémonts



**Chêne vert**  
*Quercus ilex* : hauteur 6 m et ø 4 m • croissance lente • sol rocaillieux et calcaire • rustique • feuillage dense persistant • supporte une taille architecturée • alignement en réseau secondaire et tertiaire



**Erable de Montpellier**  
*Acer monspessulanum* : h. 5 m et ø 4 m • croissance lente • sols calcaires et secs • très résistant à la sécheresse • petites feuilles couleur or en automne • alignement en réseau tertiaire et jardin • caduc



**Micocoulier**  
*Celtis australis* : h. 15 m et ø 8 m • arbre symbolique du Languedoc • croissance lente • sols pas trop argileux • résistant à la sécheresse • enracinement profond • en réseau primaire et larges avenues • caduc



**Mûrier blanc**  
*Morus alba* : h. 5 m et ø 5 m • croissance lente • tous sols • rustique • bel ombrage avec grandes feuilles découpées • supporte la taille mais avec un rythme régulier • alignement en bord de route • caduc



**Ciste**  
*Cistus x purpureus* : h. 1,50 m • croissance rapide • tous sols calcaires et caillouteux • feuillage persistant vert mat • grandes fleurs rose violacé en avril/mai • très résistant à la sécheresse



**Coronille**  
*Coronilla glauca* : h. 1,50 m • croissance rapide • tous sols calcaires • feuillage persistant vert bleuté • fleurs parfumées jaunes du début février à fin mars • résistant à la sécheresse • soleil à mi-ombre



**Grenadier à fleurs**  
*Punica granatum* : h. 3/4 m • croissance lente • tous sols calcaires et caillouteux • feuillage caduc coloré en automne • fleurs rouge orangé de mai à août donnant des fruits en automne



**Laurier tin**  
*Viburnum tinus* : h. 2/3 m • croissance moyenne • tous sols • feuillage persistant vert sombre • fleurs blanches en corymbes en hiver • très résistant • peut être taillé • soleil à ombre



**Sauge arbustive**  
*Salvia gregii x microphylla* : h. 1 m • croissance rapide • tous sols • feuillage persistant vert foncé • floraison pourpre abondante au printemps et en automne • nombreuses espèces



**Sauge de Jérusalem**  
*Phlomis fruticosa* : h. 1/2 m • croissance rapide • tous sols calcaires • feuillage persistant gris vert à port arrondi • grandes fleurs jaune vif en avril mai • nombreuses espèces

Autres essences : **Buplèvre** (*Bupleurum fruticosum*) - **Myrte** (*Myrtus communis*) - **Cistes** (*Cistus x shanbergii* - *Cistus x pulverulentus* - *Cistus albidus* - *Cistus monspeliensis*) - **Filaire** (*Phyllirea latifolia* et *angustifolia*) - **Leucophyllum frutescens** - **Pistachier** (*Pistachia terebinthus*)

Autres essences : **Chêne blanc** (*Quercus pubescens*) : parcs - **Pin d'Alep** (*Pinus halepensis*) : jardin en garrigue - **Arbre de Judée** (*Cercis siliquastrum*) : alignement en réseau tertiaire et jardin - **Erable à feuilles d'obier** (*Acer opalus*) : alignement en réseau tertiaire et jardins pour les plateaux - **Olivier** (*Olea europea*) - **Laurier-sauce** (*Laurus nobilis*)



**Gaura lindheimeri**  
h. 1 m et ø 0,60 m • croissance très rapide • masse légère de fleurs blanc rosé du printemps à l'automne sur feuillage semi-persistant avec fleurs violet clair tout l'été • couvre-sol • 3/m<sup>2</sup>



**Cénothère à fleurs roses - Cénothère à fleurs bleues**  
*Ecnothera speciosa* : h. 0,30 m et ø 1 h. 1 m et ø 0,80 m • croissance moyenne • feuillage gris découpé avec épis dressés • taille courte • 2/m<sup>2</sup>



**Perovskia atriplicifolia «Blue Spire»**  
h. 0,60 m et ø 0,50 m • croissance très rapide, croissance rapide • feuillage gris découpé avec fleurs roses au printemps et en été • couvre-sol • soleil à ombre • 4/m<sup>2</sup>



**Teucrium x lucidrys**  
h. 0,40 m et ø 0,50 m • croissance moyenne • coussin de feuilles persistantes vert sombre avec fleurs roses au printemps et remontantes • talus • 4/m<sup>2</sup>



**Valériane**  
*Centranthus ruber* : h. 0,60 m et ø 0,50 m • croissance rapide • sol caillouteux • feuilles semi-persistantes vertes avec fleurs roses au printemps et remontantes • talus • 4/m<sup>2</sup>



**Verveine**  
*Verbena venosa (ou rigida)* : h. 0,30 m et ø 0,80 m • croissance rapide • touffe drageonnante de feuilles dentées à fleurs violet intense en été • couvre-sol • 3/m<sup>2</sup>

Autres essences : **Helichrysum** - **Lavendula** - **Artemisia** - **Rosmarinus et Thymus** (nombreuses espèces et variétés), **Verveine rampante** (*Verbena tenuisecta*), **Verveine de Buenos Aires** (*Verbena bonariense*)